

# reactie op gespreksavond



## contourennota EénEde

Door participant, Erik Munneke

dd. 26-11-2024

## Inhoud

Inleiding .....	3
EénEde? .....	3
Gespreksavond .....	4
Verdichting van de stad. ....	4
De straatinrichting .....	5
Ambitie .....	6
Gemeente en haar inwoners .....	6
Op te lossen Problemen per wijk.....	7
Problemen Ede-EdeSpoortNiet.....	7
Problemen Bennekom .....	9
Problemen Ede-Veldhuizen.....	10
Problemen Ede-Zuid .....	11
Problemen Ede-centrum.....	13
Problemen Ede-oude dorp .....	15
Problemen Ede-Parklaan .....	17
Problemen Ede-Bos en Hei .....	18
Rondje Ede.....	20
Over mijzelf.....	21

## Inleiding

Naar aanleiding van de gespreksavond op 19 november in Cultura schrijf ik deze reactie á titre personnel.

Ik ben natuurlijk niet bij alle 'tafels' geweest maar ik ken Ede goed. Ik fiets veel, maar gebruik ook de auto binnen Ede als dat om wat voor reden dan ook handiger is.

Een gespreksavond is een prima initiatief natuurlijk om de bevolking te willen horen en in gesprek te gaan naar aanleiding van een studie over de toekomst van Ede. Ik hoop dat de gemeente goed luistert en vooral acteert op de geluiden en reacties die de contourennota oproept.

## EénEde?

Eén Ede, voor het project verdeeld over vier delen grofweg van West naar Oost:

Industrie-werkstad	: FrankenEng en Heestereng
Valleistad	: Veldhuizen, Rietkampen en Maandereng
Oude Kern	: Centrum, Zeehelden-, Bloemen-, Vogelbuurt en Beatrixpark, Ede Zuid
Veluwestad	: Paasberg, Domponistenbuurt, voormalige kazerneterreinen

Gesuggereerd wordt dat er geen cohesie gevoeld wordt tussen deze gebieden, dat is nog maar helemaal de vraag.

Wat **wel** heel sterk gevoeld wordt in Ede is de Noord-Zuid-scheiding door de spoorlijn Utrecht-Arnhem.

Een scheiding die steeds moeilijker is te overbruggen omdat het aantal overgangen of tunnels te laag is geworden. Voor auto's in de kern van Ede eigenlijk alleen de Albertstunnel en de Keesomtunnel.

Voor auto's die naar de Frankeneng willen is er nog een extra tunnel die alleen via de Hakselseweg is te bereiken en voor fietsers en vrachtwagens verboden is.

Voor fietsers is er nog slechts één optie naast het station Ede-Wageningen en de Keesomtunnel, namelijk alleen de SOMA tunnel.

**Deze** scheiding wordt als zeer hinderlijk ervaren en zorgt ervoor dat Ede Zuid steeds meer los komt te staan van de rest van Ede.

Een andere scheiding in Ede is minder zichtbaar maar wel degelijk aanwezig. In nieuwe wijken met relatief veel import en mensen met een gevulde portemonnee wordt veel geld gestoken, voor gesubsidieerde wijkfeesten, voor wijkparken en ruimte voor de kinderen. (Kazerne terreinen en Enkawijk)

In andere wijken wordt veel minder geïnvesteerd. Just follow the money.

Zorg dat juist in de armere wijken extra geld vrij komt voor vooruitgang en sociale cohesie. Niet pas nadat er problemen zijn ontstaan, maar zorg dat je de problemen voorkomt. De gemeente moet actief samenwerken met de organisaties die op die locaties al werkzaam zijn.

Ede is geen stad als Arnhem, Utrecht, Nijmegen of Amsterdam, maar een grote plaats, waar het hart in de jaren 70 en 80 uit is gehaald. Er is nog maar weinig historie te zien en wat er nog is wordt door deze

contourennota bedreigd. Te vergelijken met Alphen aan den Rijn, Zoetermeer, Houten, Emmen. Ga daar kijken en bedenk welke oplossingen in Ede bruikbaar zijn.

Houten is een goed voorbeeld van een plaats (geen stad) met een duidelijke hoofdwegenstructuur buiten de plaats om en heldere doorgaande fietspaden tussen de wijken en naar de dorpskern, (die wel behouden is gebleven).

## Gespreksavond

Naast de gesprekstafels die er waren miste ik een tafel over de **hoofdwegenstructuur en hoofdfietsroutes**.

Als je 10 tot 20 duizend extra mensen moet gaan huisvesten moet je allereerst goed nadenken over alle bewegingen die we met z'n allen gaan maken en **hoe** dat dan zal gaan gebeuren. Als je niet eerst een fatsoenlijke wegen- en fietspadenstructuur voorbereidt dan zal er chaos gaan ontstaan, zoals we dat nu ook in Ede meemaken. Vele (bijna)ongelukken zijn het gevolg.

DUS WAAR WAS DIE TAFEL?

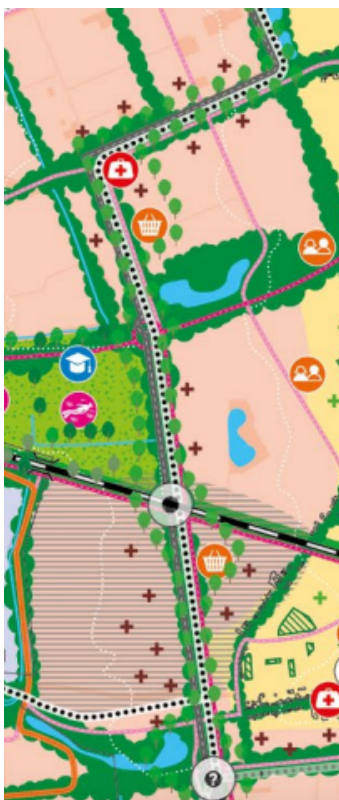
### Verdichting van de stad.

Het heeft geen zin allemaal plaatjes van steden in België of Amsterdam te tonen, of mooie autoloze hofjes. Natuurlijk wil iedereen rustig, ruim en rein wonen, met alle voorzieningen voor de deur. Dat is vragen naar de bekende weg.

En dan over de ingetekende hoogbouwzones:

1. Langs de Dreeslaan, Keesomstraat, Kastelenlaan en Slotlaan, (de toekomstige Valleilaan) en
2. de net nieuwe Parklaan en
3. telkens expliciet genoemd bij het station Ede-Wageningen.

Ad1.



De locaties die ingetekend worden liggen op plaatsen die al worden ingenomen door het ziekenhuis, veel bedrijven en winkels (omgeving Keesomstraat) de sportvelden en scholen, de Bellestein. Als je dat allemaal wil veranderen dan ga je dus een heleboel geld over de balk gooien. De Valleilaan moet opgeleukt worden en ik zie daar op plaatjes veel wandelend publiek en weinig auto's. Het is nu één van de twee overgebleven drukste verkeersaders van Ede en tevens de enige verbinding naar de A12 en Ede Zuid vanuit de Valleistad Veldhuizen. Als je die weg die een aan- en afvoerfunctie heeft een woon- wandel- en verblijfsfunctie geeft dan kan het verkeer helemaal nergens meer heen.

En dan wil je daar ook nog eens veel meer mensen gaan herbergen . . . .

Verder wordt een Station Ede-West ingetekend, waar NS en ProRail al jaren geen oren naar hebben en al helemaal niet na de bouw van het nieuwe station.

De verdiepte ligging en eventuele overkapping van de spoorlijn is lange tijd een punt van discussie geweest, maar ook die strijd hebben we verloren waardoor de scheiding tussen Ede Zuid en de rest van Ede een feit is en veel onnodig autoverkeer en langere fietsafstanden met zich meebrengt voor de komende 50 jaar.

Ad 2.



De Parklaan, General Hackettlaan en de Hoekelumse eng zijn locaties die net een mooie upgrade hebben gekregen en die de doorstroming van het verkeer aan de oost en zuidkant van Ede enorm hebben geholpen. (Jammer van de Horalaan rotonde)

Over alle kruisjes (die hoogbouw locaties aanduiden) die ingetekend waren heb ik de ambtenaren bevroegd, maar telkens was het antwoord dat het slechts een contourennota was en dat ik ze niet letterlijk moet nemen. Kruisjes langs de Bennekomseweg, waar mensen wonen en de Reehorst staat.....

Kruisjes langs de General Hackettlaan, waar net een nieuwbouwwijk is gerealiseerd, met allemaal zeer dure huizen. Die willen vast geen torenflat voor hun deur. Elders in de nota wordt gesteld dat hoogbouw niet vanaf de Ginkelse heide zichtbaar mag zijn. Ik schat in dat gebouwen die ongeveer 20 etages hoog zijn en langs de Gen. Hackettlaan gerealiseerd worden WEL vanaf de Ginkelse heide zichtbaar zullen zijn.

Ad3.



Ook bij het station E-W wordt de ambitie hoogbouw van 20 etages ingetekend op het Noordplein.

Dat is volledig in strijd met de ambitie om de cultuur en historie van Ede te benadrukken en te behouden. In de directe omgeving staat de Keetmolen, met de bijbehorende molenbiotop, die niet verder mag worden afgebroken. En aan de andere kant van de Albertstunnel staan de oud-kazernes, waarin oa het Akoesticum is gehuisvest. De molen en de kazernes zijn enkele van de nog zeer weinig overgebleven oude juweeltjes in Ede. Zet daar een paar woontorens neer van 70 meter hoog en de locatie zal dermate veranderen dat het Veluwe en historische karakter verloren gaat.

Kortom wat moeten we met deze ingetekende contouren voor extreme hoogbouw in Ede?

### De straatinrichting

Veel foto's al of niet fantasie plaatjes, vrijwel geen enkele uit Ede zelf.

Op de plaatjes zijn vrijwel geen auto's te zien, wat natuurlijk een enorm vertekend beeld geeft van de toekomstige werkelijkheid.

Mijns inziens is de vraag bij elke straat en wijk wat de doelgroep daar wil doen en hoe men daar wil komen en vertrekken.

- Wonen, verblijven, spelen
- Leren, studeren, sporten

- Winkelen of shoppen en cafés bezoeken
- Je dagelijkse boodschappen doen
- Je klus en onderhoudswerkzaamheden ondersteunen. Garage bedrijven, DIY mega winkels etc.
- Industrie, kantoren en logistiek
- Aan-en afvoer wegen, rondwegen (Geen omwegen, zoals de Slotlaan en de Proosdijerveldweg om uit Veldhuizen naar de A30 te kunnen 3 à 4 km omrijden )
- Wegen , woonerven, moeten geschikt blijven voor de hulpdiensten
- Meerdere manieren om een weg of wijk te kunnen verlaten (veiligheid, alternatieven in geval van calamiteiten)
- Heldere en veilige fietsroutes, dus benoem locaties die we goed bereikbaar willen maken voor fietsers overal uit Ede en stippel duidelijke routes uit en geef ze duidelijk aan met fietsverkeersborden.

Voor elke doelstelling geldt weer een andere inrichting van de weg.

Een woonerf is wat anders dan een weg die het doorgaande verkeer moet verwerken.

Zo kan je dus de Valleilaan niet 'leuk' maken. Deze weg moet het verkeer snel kunnen verwerken, zodat het snel op de A12, A30 en N224 kan aantakken. Verkeer weg uit de stad, zo snel als kan.

## Ambitie

**Als de ambitie minder autoverkeer in de stad is, dan moet je**

- **het fietsverkeer stimuleren met logische en comfortabele maar vooral veilige routes**
- **auto's via korte routes snel afvoeren uit de plaats, geen omrijdroutes, zoals bijvoorbeeld uit Veldhuizen, waar geen westelijke uitgang is.**

**Veiligheid:**

- **Verzin niet telkens nieuwe oplossingen die de gebruikende verkeersdeelnemers verrassen.**
- **Verkeersoplossingen moeten intuïtief zijn en door iedereen meteen begrepen worden. Er is in het huidige verkeer geen tijd om de situatie te bestuderen, voordat je verder kan gaan. Alle beslissingen moeten in een oogwenk genomen kunnen worden.**

**Het is voor mij een raadsel hoe je met deze contourennota kan komen, zonder je te bekommeren over de hoofdwegenstructuur. Ik heb ernaar gevraagd, maar kreeg geen afdoende antwoorden.**

## Gemeente en haar inwoners

Ik zie dat de nota is geschreven door een bureau in Amsterdam met duidelijk geen enkele binding met, noch kennis over Ede.

De gemeente geeft daar grof geld aan uit, maar kan ook gratis de kennis en ervaring van haar inwoners gebruiken. En dan niet alleen verplicht aanhoren, maar vooral luisteren, acteren en in discussie gaan.

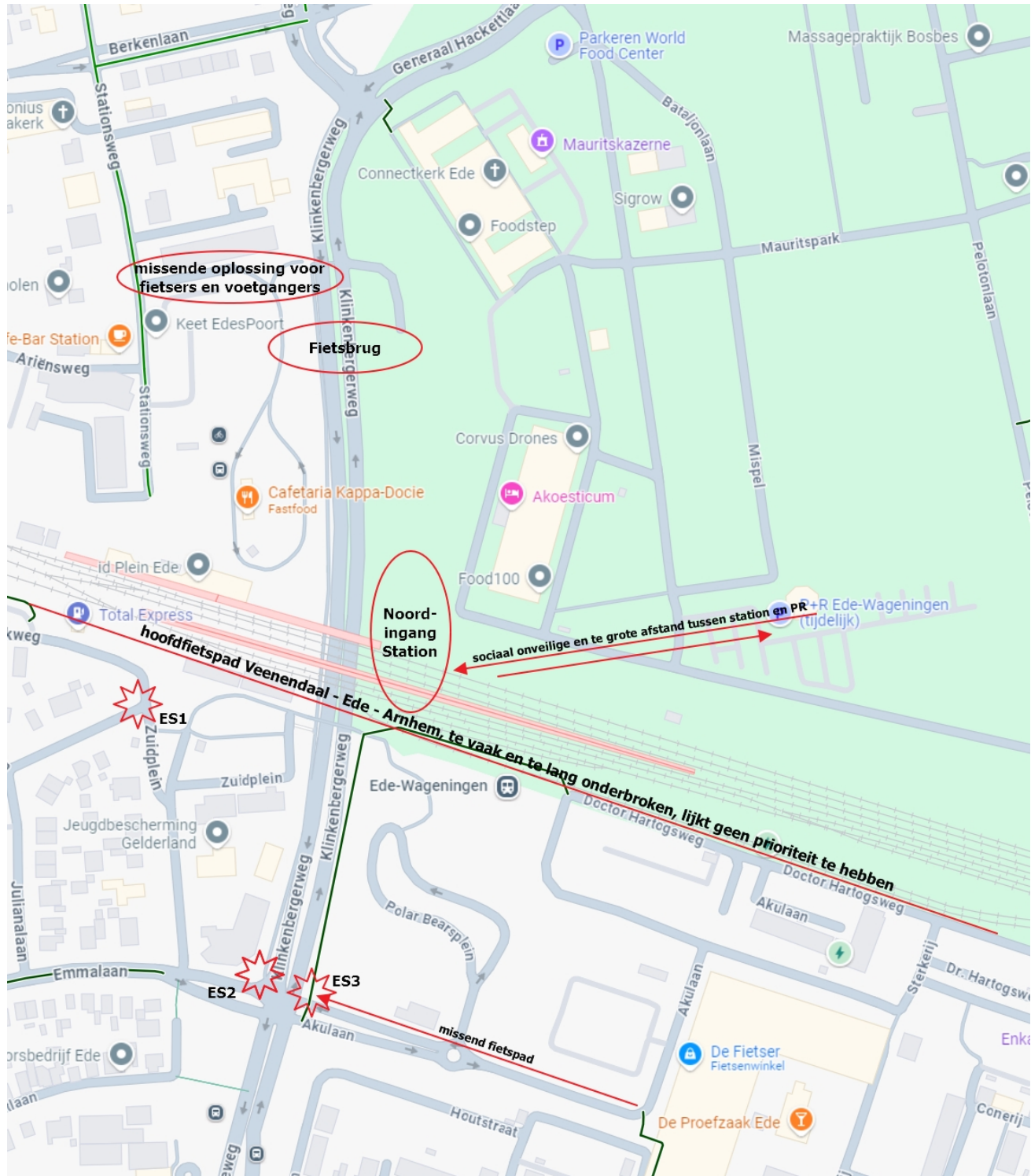
De gemeente zou zich kunnen afvragen waarom de inwoners die WEL de moeite doen om naar de participatieavond te komen vrijwel allemaal zo sceptisch zijn. Ligt dat aan de inwoners of aan de manier waarop men 'gehoord' wordt?

Je zou het ook kunnen omdraaien, bevaag eerst de bevolking om ideeën en knelpunten en ga daarmee naar het bureau voor onderzoek en het schrijven van een rapport.

## Op te lossen Problemen per wijk

Nu volgt een opsomming van situaties die ik aantref in Ede, die vervelend, gevaarlijk of ongewenst zijn in mijn ogen en die van vele anderen. Ik pretendeer hier niet volledig te zijn. Het is slechts een reactie op de contourennota aangevuld met zaken die meteen in mijn gedachten opkomen als ik aan de Edese ontwikkelingen denk.

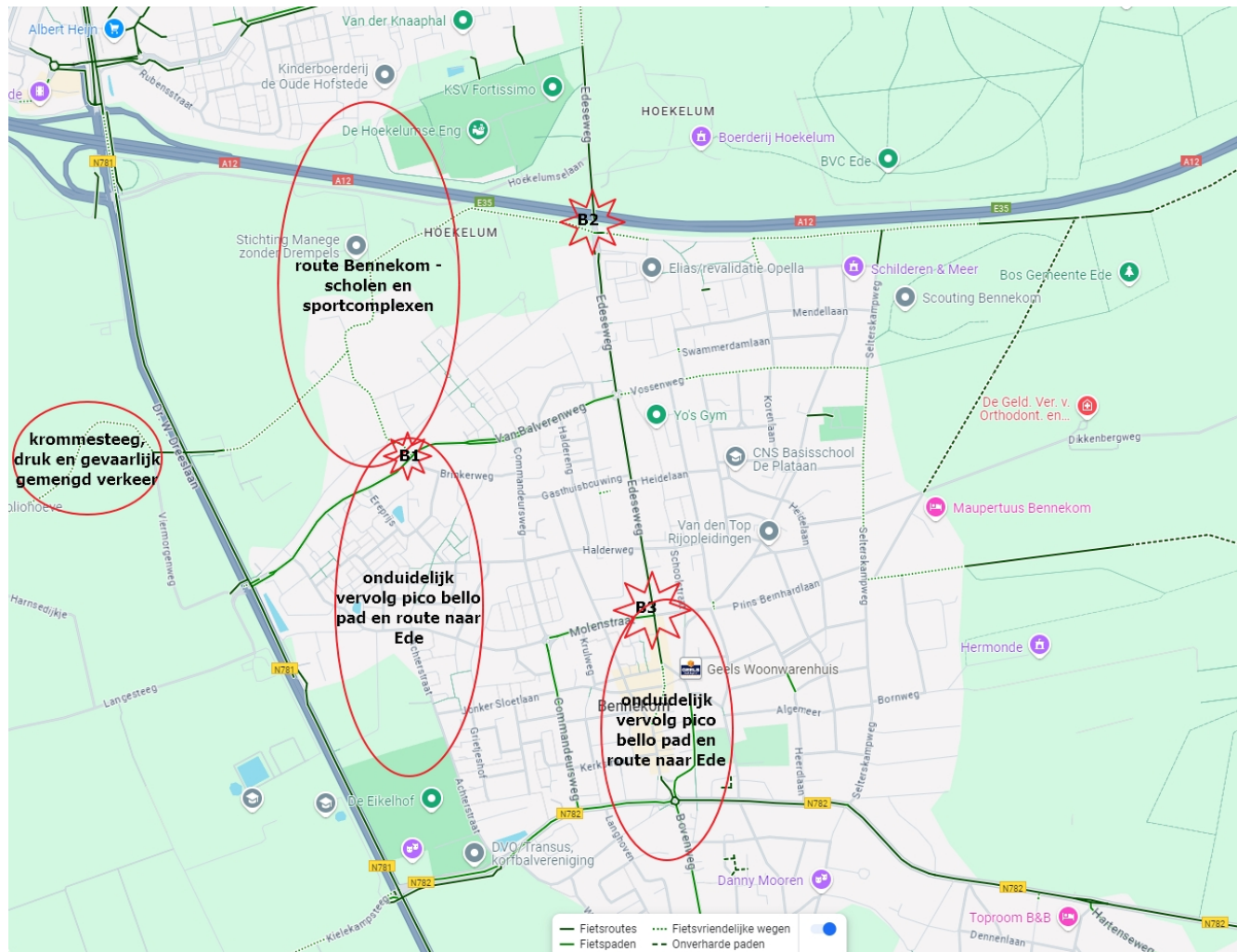
### Problemen Ede-EdeSpoortNiet



- Algemeen 1: Er worden veel te gemakkelijk , veel te lang en vaak om onduidelijke redenen afsluitingen al of niet met omleidingen gerealiseerd. Dan is er maandenlang geen activiteit en toch kan je er nog veel langer niet fatsoenlijk door. Dit is een misstand die heel veel verkeersdeelnemers ergert.
- Algemeen 2: mensen zijn voortdurend op zoek naar een logische en snelle route naar de treinen. Die is er nu echter niet vanaf de noordzijde van het station
- Noordingang station : Missende oplossing voor fietsers en voetgangers die een ingang naar het station zoeken . . . aan de noordkant.
- Waarom is de Keetmolenweg niet voor een deel opengelaten voor fietsers en voetgangers? Hierdoor is het erg druk op het pad langs garage van Wirdum met verkeersconflicten en bijna ongelukken waar je het fietspad langs de Klinkenbergerweg weer op kan. Zeer onoverzichtelijke plek door struiken.
- **Fietsbrug** om de Klinkenbergerweg over te steken ter hoogte van het Akoesticum **heeft hoge prioriteit.**
- Noordingang van de stationstunnel is nog steeds geblokkeerd, **opening heeft hoge prioriteit**
- **Het station zelf : met name de perrons vormen een enorm onbeschermd tochtgat waar je koud en nat wordt als de trein er nog niet is. Het dak had de helft lager gekund, nu dat niet zo is lijkt het verstandig langs de randen van de buitenste perrons hoge glazen wanden aan te brengen, zodat een beetje beschutting wordt geboden. De gemeente zou hier op moeten aandringen bij ProRail en NS. Buiten het nu opgerichte dak meer schuilplaatsen,abri's?, op de perrons maken. We zijn er wat dat betreft niet op vooruitgegaan. Tevens lijkt er bezuinigd te zijn op de entrees van de perrons. Roltrappen alleen naar boven.**
- De P&R is op een te grote afstand van het station en de route erheen is 's avonds 'niet prettig'.
- ES1: Het **DOORGAANDE fietspad Veenendaal – Ede- Arnhem zou gepland dichtgaan** van feb 24 tm feb 25. Het bord staat er nog! Maar waarom? Het is nu al weer maanden zonder problemen open.
- Het eindigt echter bij het benzinestation. Waarom is dat er nog? De logische verbinding kan nu snel worden aangelegd, want het benodigde tunnelelement ligt er nu al 5 maanden.
- De huidige logische route voor de fiets is nu een olifantenpaadje en wordt geblokkeerd door een hekje en betonblokken: Waarom??? Het hekje is eruit getrokken , diepe gaten in het pad blijven over. Wat is dit voor beleid? Na alle obstakels en oneffenheden komen we bij het station waar geen fietsen geplaatst mogen worden, en waar overal (bak)fietsen en brommers staan.
- Voorbij het station kan het fietspad nu spoedig worden aangelegd, ware het niet dat er een elektriciteitskast staat midden op het tracé.
- Toevallig gehoord gesprekje op het fietspad door het station:  
"Pappa, waarom is het dak zo hoog en zo kort?" Antwoord "tja zo worden de mensen wel koud en nat"  
Kind: "maar waarom maken ze dat dan zo?"
- ES2: 2 richtingen fietspad door de tunnel aan de westkant, soms wel soms niet open. Zolang de werkzaamheden daar zijn: OPENHOUDEN
- Ook doordat de noordkant van het station bij het Akoesticum niet open is, is er voetgangersverkeer op het fietspad.
- ES3: Missend fietspad aan de juiste kant van de Akulaan om bij de Klinkenbergerweg te komen. Voorkomt ook extra oversteek bij de verkeerslichten.

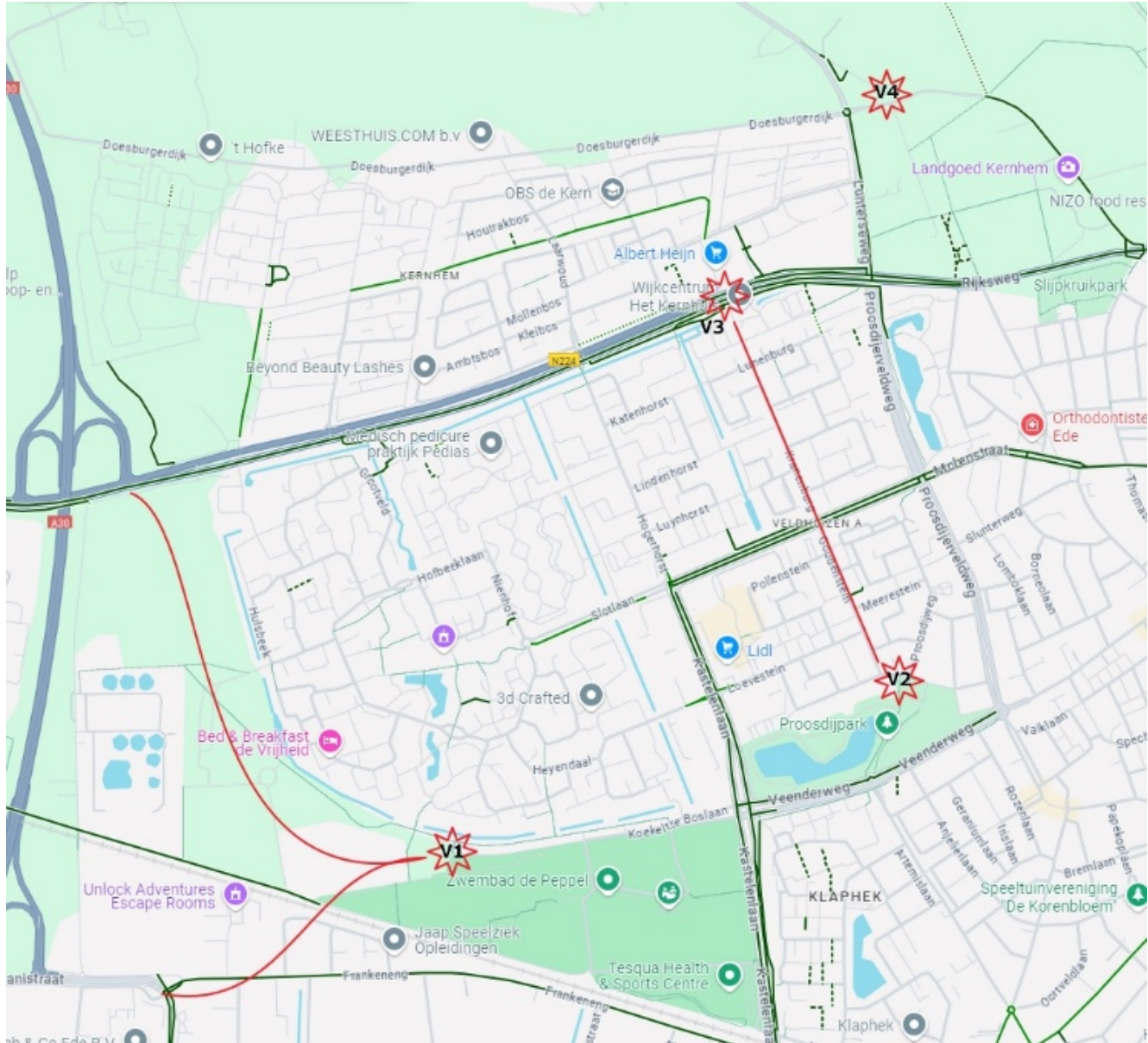


## Problemen Bennekom



- Krommesteeg is druk met veel gemengd verkeer
- Geen duidelijke fietsroute van Bennekom naar de scholengemeenschappen en sportvelden
- B1: Oversteek over de van Balverenweg is druk en gevaarlijk
- doorgaande route naar de achterstraat is niet duidelijk
- Pico Bello pad loopt door het centrum van Bennekom? Of . . .
- B2: einde fietspad aan de oostzijde van de Bennekomseweg voor Hoekelum langs! Bijzondere rotonde met voor auto's fietsers uit onverwachte hoeken.
- B3: weer een andere oplossing voor deze kruising. Niet intuïtief.

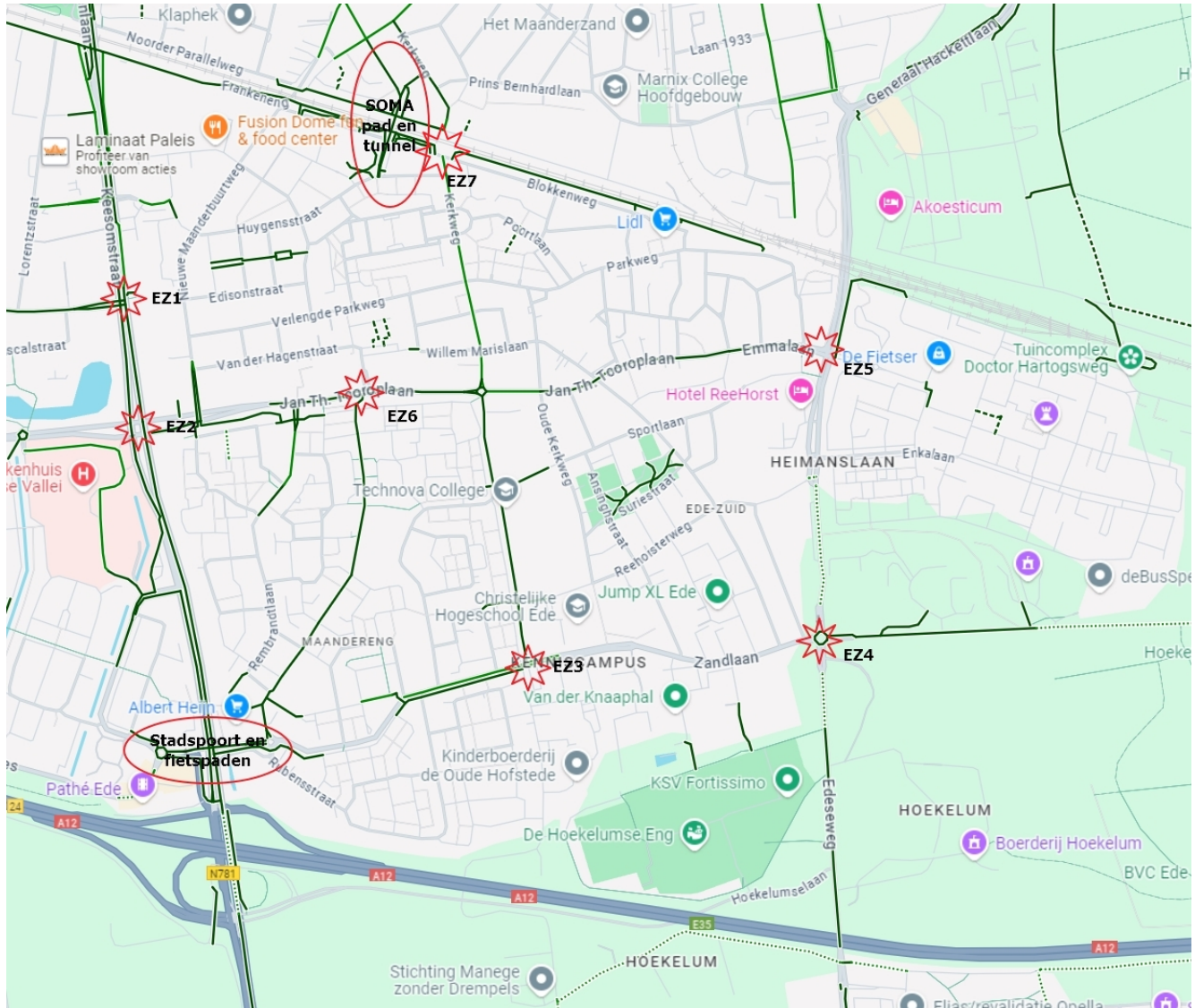
## Problemen Ede-Veldhuizen



- V1 Missende westelijke uitgang voor Ede( - Veldhuizen) kan vrij eenvoudig alsnog gerealiseerd worden met een viaduct over het spoor naar Galvanistraat en de oprit naar de A30, dat zal een enorme verlichting zijn voor de rest van Ede.
- V2 – V3 logische route vanuit Kernhem naar de rest van Ede, links of rechts langs de kinderboerderij .
- Geen heldere en bewegwijzerde routes, naar station, ziekenhuis of scholen. Beide rotondes in de Veenderweg zijn druk en geven vaak conflicten.
- V3 – Het aansluitende plein voor de winkels is niet ingericht met een duidelijk fietspad.

Het fietspad langs de Kastelenlaan bij oud-Victoria Vesta is al maanden lang dicht voor fietsers terwijl er gedurende de weekenden geen enkele activiteit is en door de week alleen wat kruisend werkverkeer.

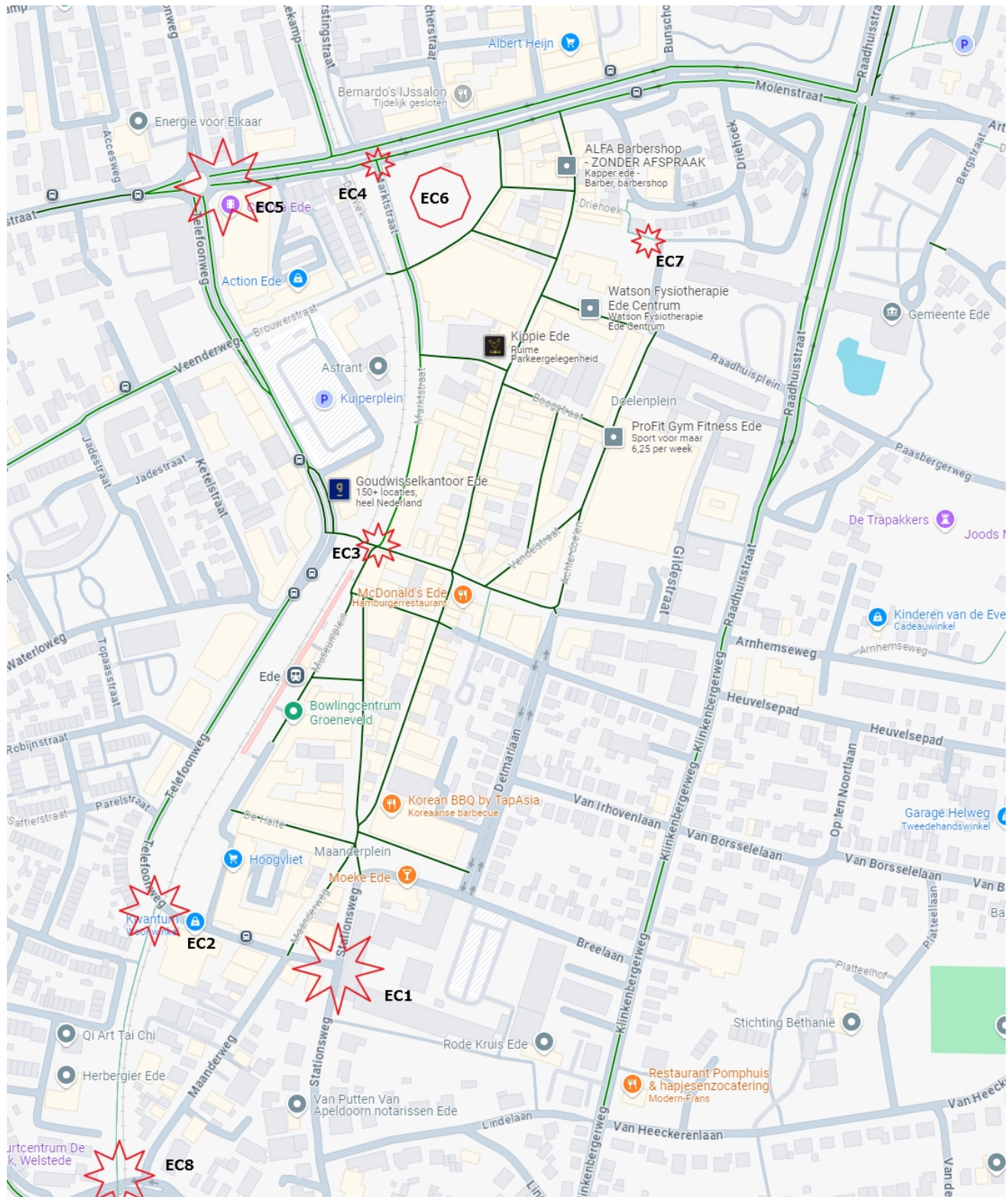
## Problemen Ede-Zuid



- Stadspoort – fietspad pal voor de drukke parkeerplaatsen langs
- Soma tunnel – Het SOMApad en de tunnel voorzien in een behoefte en meer dan dat. Het kan er erg druk zijn en de aansluiting op de Zanderijweg en het fietspad langs het spoor is niet helder vormgegeven. Geeft veel mogelijkheid tot conflicten. Een fietsrotonde was hier op z'n plaats.
- EZ1 en EZ2 zijn drukke kruisingen. Vooral EZ2 bij het ziekenhuis geeft voor de fietsers veel vertraging.
- Een rotonde of een andere oplossing **met twee etages** was hier een goede oplossing geweest. Daar is nog steeds voldoende ruimte voor.
- EZ3 De overgang van de Bovenbuurtweg over de Zandlaan is gevaarlijk en niet prettig voor de fietsers ingericht.
- EZ4 – de Horror rotonde blijft een mislukking ook na de recente aanpassingen zijn er alweer ongelukken gebeurd. Het fietspad nodigt uit voor hoge snelheden. Een fietspad voor Hoekelum langs aan de oostzijde van de weg zou veel oplossen.

- EZ5 – deze kruising is erg druk en de opstelplaatsen bij de fietsverkeerslichten, zoals vrijwel overal, veel te krap bemeten
- EZ6 - De fietsovergang in de Tooroplaan is nogal verscholen en niet voorzien van maatregelen
- EZ7 – Het fietspad Veenendaal - Arnhem is bij de Kerkweg NOG STEEDS onderbroken. ???

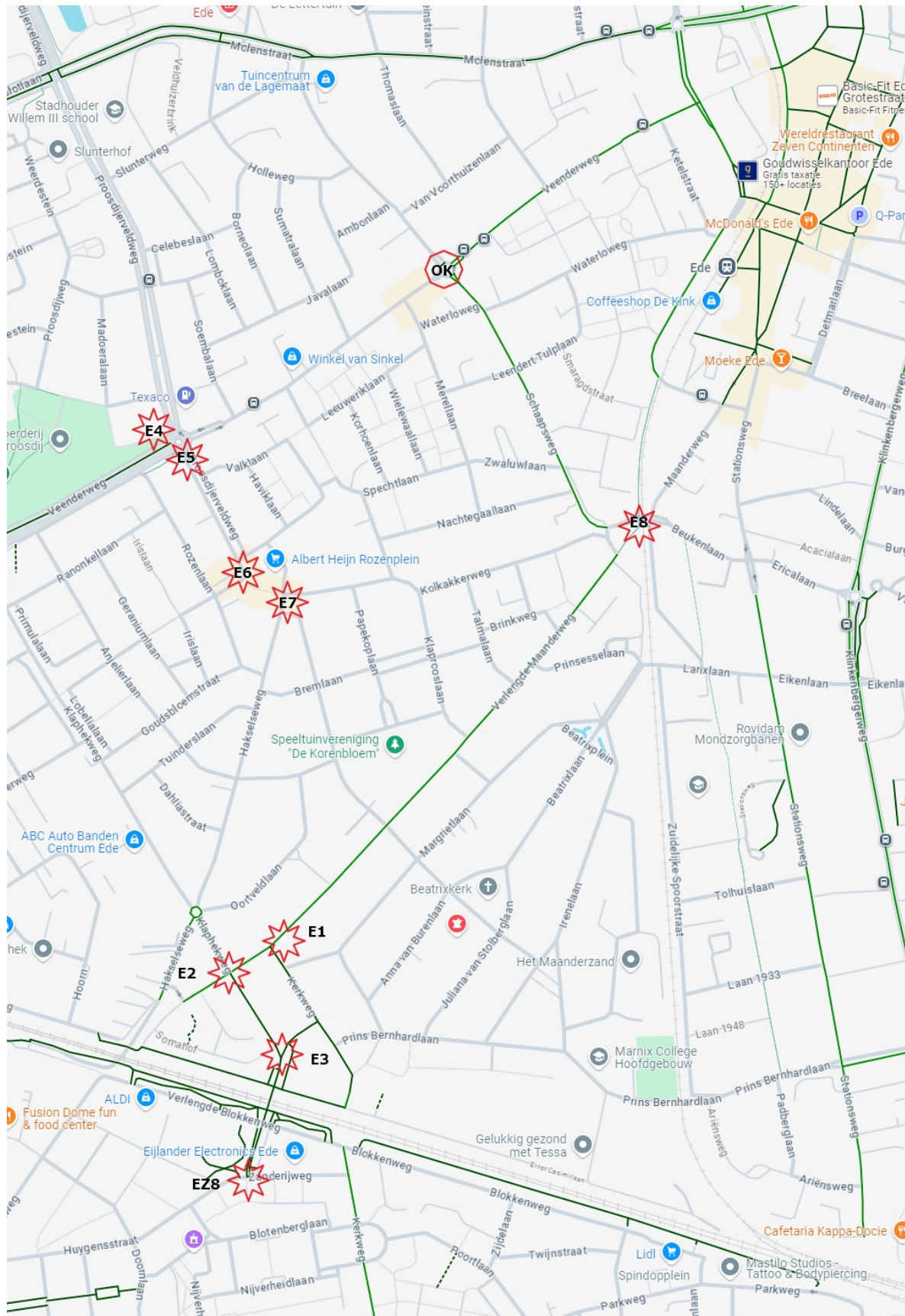
Problemen Ede-centrum



- EC1 – T-kruising Telefoonweg Stationsweg. Hier is het fietspad vervangen door een perkje met struiken. De kruising was al krap, en is nu ronduit gevaarlijk. De fietsers moeten zich nog meer mengen met de auto’s en bussen. Een grote achteruitgang in veiligheid en overzichtelijkheid. EN WAAROM???

- EC2 - Het fijne fietspad langs het spoor houdt hier plotseling op en men moet hier op goed geluk oversteken.
- EC3 – EC4 Een mooi fietspad dat even plotseling begint als dat het weer eindigt. Wat is de idee en hoe koppel je de losse onderdelen van de paden langs het spoor?
- EC5 – De ruimte voor de ingang van Cultura is altijd gevuld met fietsen, omdat er geen fietsenstalling is. Tevens is er geen goede plaats om mensen af te zetten of even een korte boodschap bij de receptie te doen. **Eigenlijk staat Cultura met de rug naar het centrum.** Dit werd al gezien vanaf de start van de bouw van Cultura. We plukken hier nu al lange tijd de wrange vruchten van. Het Kuiperplein had zoveel mooier en levendiger kunnen zijn.
- EC6 – Iets heel anders: De parkeergarage onder de markt is niet bekend bij Google Maps. Hoe kan dat?
- EC7 – Je **kan** fietsen van het Bunschoterplein naar de Detmarlaan, maar het is niet duidelijk aangegeven noch goed gefaciliteerd.

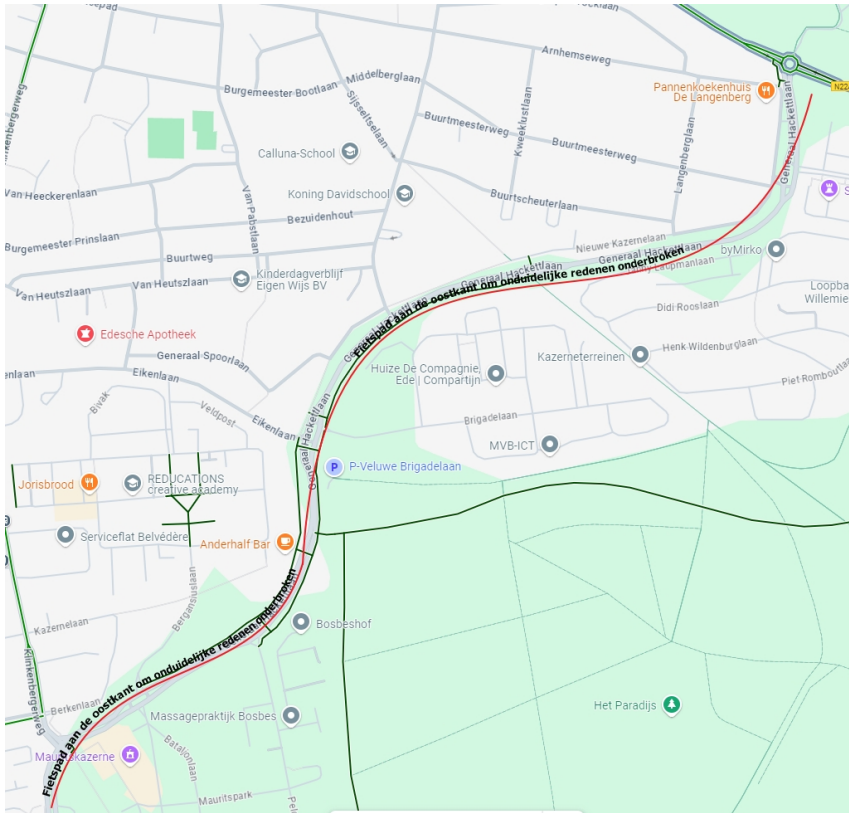
### Problemen Ede-oude dorp



- OK – De kruising van de Veenderweg en de Schaapsweg is druk, maar duidelijk. Geen bijzondere oplossingen verzonnen
- E1 – Komend vanaf de Kerkweg is het zicht op de Verl. Maanderweg naar rechts vaak erg slecht door geparkeerde auto's vlak tegen de kruising. (In een parkeervak nota bene!)
- E2 – De kruising Klaphekweg – Verl. Maanderweg met het begin van het SOMA fietspad is gevaarlijk ontworpen. Het is een heel druk punt met veel (jonge) fietsers en afslaand autoverkeer.
- De voorrangsregels zijn onduidelijk en iedereen gaat z'n gang. Het ontwerp is eenmalig in Ede en voor het verkeer niet intuïtief. Het verrast de verkeersdeelnemer. Fietsers kunnen rechtdoor fietsen en doen dat ook, vaak in volle vaart met alle gevaarlijke gevolgen van dien. Deze week heeft een auto blijkbaar het **vluchtheuvelpaaltje uit de grond gereden, rechtdoor het fietspad op !**
- Beter was het geweest om het SOMA pad aan te sluiten op de Klaphekweg met een fietsrotonde, zoals nieuw ontworpen voor de Molenstraat in Bennekom. Hoewel dat ook een bijzondere oplossing is.
- E3 – De T-kruising in het SOMA pad vlak voor de tunnel is te krap bemeten voor het drukke en veelzijdige fietsverkeer aldaar. Ook hier pleit ik voor een fietsrotonde! Die zorgt voor aangepaste snelheid en duidelijke voorrangsregels.
- E4 - E5 : Fietspad met auto te gast aan één kant van het grasperk en een vreemde aansluiting op de rotonde Veenderweg. Het pad suggereert deel te zijn van een hoofdroute bijvoorbeeld naar het station, maar het eindigt weer na het Rozenplein. Jammer.
- E6 – Datzelfde pad kruist dus de parkeerplaats op het Rozenplein tussen heggen en ook daar kan hard gefietst worden en kunnen problemen ontstaan met parkerende auto's.
- E7 – Hoe nu verder naar het station? Kolkakkerweg, Kamperfoelielaan, Hakselseweg? Wat is de bedoeling. Via de Kamperfoelielaan en de Willem de Zwijgerlaan is logisch en volgens mij het kortst, maar bij de Irenelaan gaat het opnieuw mis bij het perkje, waar je je pad moet zoeken.
- E8 – Overweg Schaapsweg – Beukenlaan. Het fietspad vanuit het centrum komt hier ook uit . Een onduidelijk punt, wat is het logische vervolg?

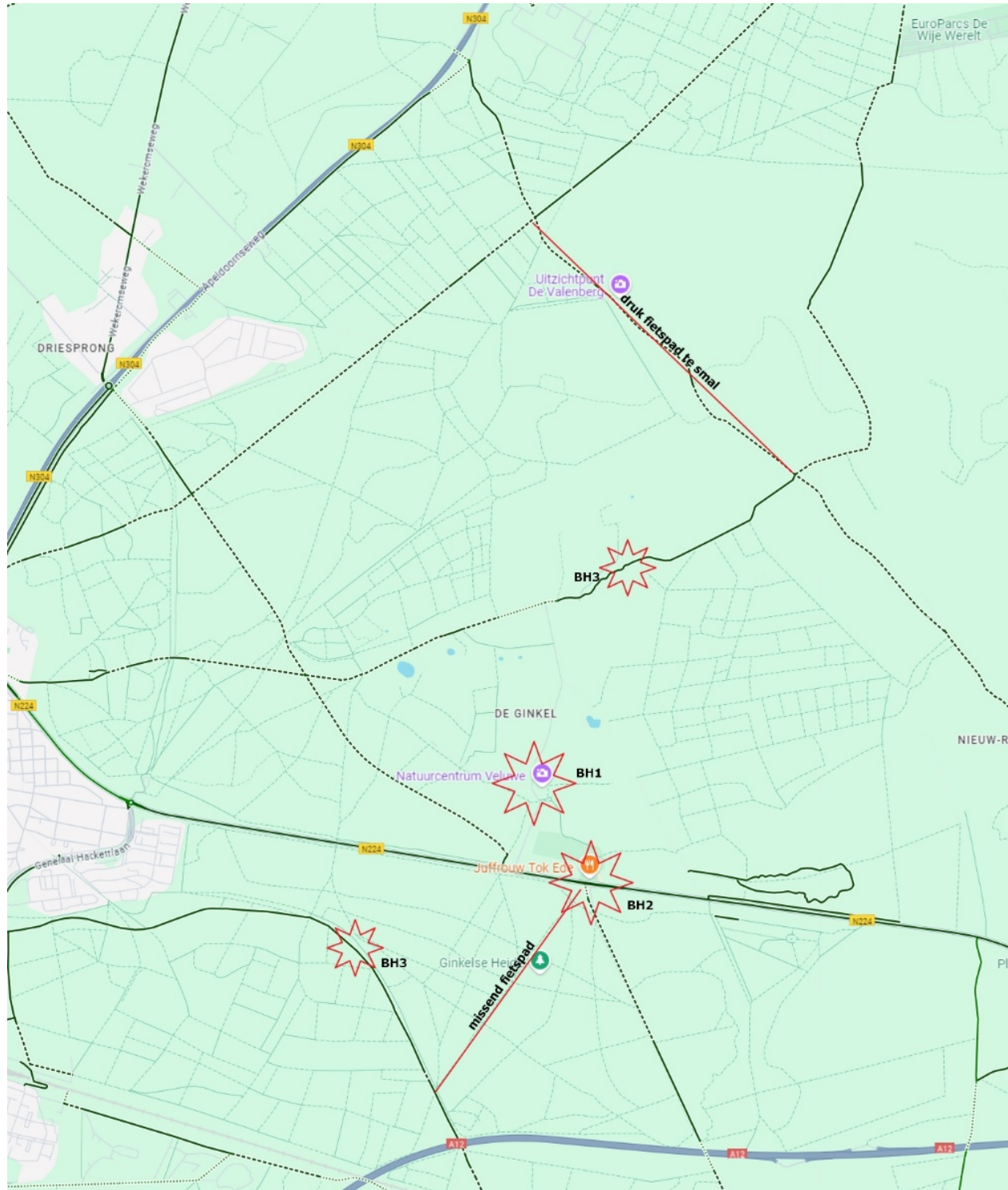


## Problemen Ede-Parklaan



Deze rondweg had er 30 jaar geleden al moeten liggen. Maar goed hij is er nu. Aan de westkant ligt een twee richtingen fietspad, aan de oostkant wordt het fietspad op diverse plekken onverwacht onderbroken. Dit geeft verwarring en heeft onnodig extra oversteken voor fietsers ten gevolg.

Problemen Ede-Bos en Hei



- Veel fietsen zijn breder geworden, mensen fietsen sneller, er is een veel gevarieerder fietsaanbod. De ontwerper van fietspaden moet hier rekening mee houden.
- Missend fietspad over de heide naar het monument. Het zou een enorme aanwinst zijn als dat pad er verhard zou liggen
- Druk **te smal** fietspad langs de Valenberg

- BH1 – Het natuurcentrum is nu niet meer goed bereikbaar. Met de auto moet je op minstens 1 km afstand parkeren. Belachelijk! Noem me 1 natuurcentrum waar dat ook zo geregeld is.
- BH2 – De enige parkeerplaats in de wijde omgeving is bij het monument en de schaapskooi aan de overkant (!) van de provinciale weg. Bij de plek waar veel wordt overgestoken zou de snelheid hier uit het verkeer gehaald moeten worden, terug naar 30 km en met een slinger in de doorgaande weg. Nu is het wachten op de eerste calamiteit, of misschien is die al geweest. Hoe verzin je het?
- BH3 - Veel verharde nieuwe betonnen fietspaden liggen **bovenop** de bosgrond met een scherpe rand van 5 à 10 cm of dieper. Als je met je fiets van het pad raakt, wat niet ondenkbaar is met de huidige drukte ga je zwaar onderuit, **met lichamelijk letsel tot gevolg**. Dit soort paden moeten **IN** de bosgrond liggen zonder afgrond aan de rand! Het is ons helaas overkomen.

## Rondje Ede



En als er dan nog geld over is dan is een rondje Ede als kers op de taart een leuk idee, maar laten we eerst de urgente zaken oplossen. En loop dan **door** de Sysselft ipv. erlangs. Maar ja, weet bureau MUST veel?

## Over mijzelf

Ik ben Erik Munneke, 68 jaar, ik woon sinds 1959 in Ede en heb Ede dus zien vergroeien en ik weet wat er was aan moois en wat er van is overgebleven \*.

Ik heb in de jaren 80 deelgenomen als lid van de ENFB, de landelijke Enige Nederlandse Fietsers Bond, aan de gemeentelijke commissie voor verkeersveiligheid, maar toen ik merkte dat er met alle inspraak en goede suggesties vrijwel niets werd gedaan vond ik dat ik mijn energie beter anders kon besteden. Ik HOOR wat U zegt was nog geen staande uitdrukking, maar ik weet héél goed wat dat nu betekent.

Ik ben van praktische en pragmatische oplossingen en niet van luchtfietserij

- Een fatsoenlijke fietsroute vanuit het toen nieuwe Veldhuizen naar Station Ede-Wageningen werd toen al bepleit, maar is er nog steeds niet.
- Station Ede-West werd toen al bepleit, maar nu het nieuwe Ede-Wageningen er is en station De Klomp al een IC-status heeft kunnen we dit definitief vergeten
- Een hoofdwegenstructuur zoals ontwikkeld in Houten heb ik toen al bepleit, maar helaas werd de Klinkenbergerweg NAAST de stationsweg ingericht met alle nare gevolgen voor de directe bewoners en Ede in zijn geheel tot gevolg.

Ik woon sinds '89 aan de Ariënsweg in Ede en zie ook hier elke dag hoe Ede omgaat met haar historie, de Keetmolen, de monumentale kazernes.

- Miljoenen gaan naar een project voor WFC terwijl iedereen op zijn klompen kan nagaan dat dat een heel duur doodgeboren kindje is. Gevolg: miljoenen zijn op en de noodzakelijke voorzieningen hebben het nakijken. Muziekonderwijs, cultuur, zwemles, crisisopvang etc. etc.

Sinds de Keetmolen wordt bedreigd door de plannen voor het Noordplein ben ik ook lid van de groep die de Keetmolenwijk vertegenwoordigt in gesprekken met de gemeente.

---

\* Vooral het centrum is toen vernield met hulp van de lobby van de V&D.

We hadden mooie monumenten als de markt met oude lindes en een muziekkapel, wat zouden we dat weer graag terugkrijgen. Maar ja éénmaal weggevaagd, ben je voor altijd kwijt.

Vriendelijke groet,

Erik Munneke

[emunneke@gmail.com](mailto:emunneke@gmail.com)